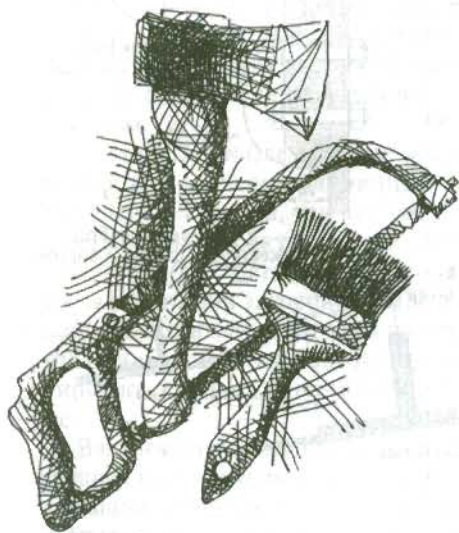


Два варианта МОТОЛОДКИ "Раббот-53"

Юрий Зимин

ПОД МОТОР 10–30 л.с.

Предлагаются для самостоятельной постройки два варианта вместительной и экономичной моторолки на базе одного и того же корпуса, рассчитанного на движение со сравнительно небольшой скоростью.



* Изображенная форма корпуса соответствует типично водоизмещающему исполнению лодки. При использовании мощного мотора для движения в переходном режиме целесообразно опустить транец на 140 мм к основной плоскости.

Оригинальные обводы тупоносого и широкого плоскодонного корпуса с малой осадкой навеяны "воспоминаниями" об обводах "буеров" — старинных голландских парусных судов, строившихся для прибрежного плавания, но в то же время достаточно мореходных и надежных. Днищу в кормовой части придан подъем, чтобы транец не тащил воду*. Корпус выполнен граненым для возможности постройки с наружной обшивкой из фанеры: поясья разворачиваются на плоскость.

При мощности двигателя 10–30 л.с. моторолка будет развивать скорость от 10–12 до 20–23 км/ч, т. е. двигаться в переходном к глиссированию режиме, соответствующем числу Фруда 0.5–0.8. Желательно, чтобы подвесной мотор был с удлиненным дейдвудом и имел грузовой гребной винт. Экономически более выгоден четырехтактный ПМ.

Постройка корпуса из дерева по неоднократно рассматривавшейся в "Кия" и литературе технологии при использовании водостойкой фанеры

толщиной 6 мм (на днище — 12 мм) на эпоксидном связующем с оклейкой стеклотканью позволяет получить легкую и прочную конструкцию. Шпангоутные рамки собираются из отрезков доски (сосна, 1 сорт) толщиной 25 см.

Туристский вариант моторолки благодаря большой ширине корпуса позволяет обеспечить пассажирам достаточно высокий для 5.3-метрового судна комфорт. В лодке можно легко разместить три-четыре человека на ночлег; грузоподъемность достаточна, чтобы принять большой запас топлива и провианта и все необходимое снаряжение для неспешного туристского плавания.

Планировка типична для каютных катеров таких размеров. Каюта имеет площадь $3.0 \times 2.2 = 6 \text{ м}^2$. В носу, поперек корпуса, расположен двухспальный диван. По правому борту оборудуются камбуз и гальюн, по левому — диван и выдвижной стол.

На крыше рубки, над камбузом, имеется люк (600×1100 мм). На переборке 6 шп. расположен пульт управления. От 6 шп. до кормы — открытый кокпит, в котором установлены

Таблица плазовых ординат

| Линия | № шпангоута | | | | | | | | |
|----------------------|-------------|------|------|------|------|------|------|------|------|
| | 1 | 2 | 3 | 4 | 5 | 6 | 7 | 8 | 9 |
| Высоты от ОЛ, мм | | | | | | | | | |
| Днище — Д | 340 | 80 | 20 | 0 | 15 | 80 | 150 | 220 | 280 |
| Скула — СК | — | 90 | 90 | 115 | 160 | 206 | 253 | 300 | 330 |
| Борт — Б | 1160 | 1115 | 1075 | 1042 | 1010 | 1005 | 1000 | 1000 | 1000 |
| Слом борта — СБ | 692 | 650 | 610 | 566 | 535 | 556 | 578 | 598 | 618 |
| Полушироты от ДН, мм | | | | | | | | | |
| Борт — Б | 760 | 1054 | 1154 | 1192 | 1197 | 1176 | 1122 | 1032 | 930 |
| Днище — Д | — | 250 | 620 | 694 | 694 | 614 | 440 | 190 | 0 |
| Скула — СК | — | 250 | 713 | 848 | 922 | 935 | 884 | 811 | 715 |
| Слом борта — СБ | 366 | 800 | 1030 | 1100 | 1100 | 1100 | 1036 | 924 | 824 |

Примечания: Шпация — 600 мм. Размеры транца согласовать с фирмой-изготовителем мотора.

Эскиз теоретического чертежа



ресло водителя и продольный диван. В настиле самоотливного кокпита люк для доступа в отсеки топливных баков. В плохую погоду кокпит закрывается тентом.

В форпике размещено якорное устройство. На палубе установлены три ручки, носовой релинг, на крыше рубки — поручень.

Разумеется, может быть применен любой другой вариант общего расположения и дизайна, более соответствующий вкусам и возможностям строителя.

Любителей рыбалки, охоты и подлёдного плавания больше заинтересует рабочий вариант той же мото-

лодки, имеющий просторный открытый самоотливной кокпит с невысоким (150 мм) трубчатым ограждением вдоль бортов и носовой рубкой-убежищем, играющим роль козырька-волнолома*. Площадь кокпита 6.4 м². Две горловины с крышками ведут в грузовые отсеки: между шп. 3-6 — для снаряжения, между шп. 6-8 — для бензобаков. В форпике расположено якорное устройство, хранятся концы.

Пульт управления находится по

* В крыше рубки-убежища желательно оставить проход в нос, закрываемый крышкой или тентовой тканью (прим. ред.).

левому борту в самой корме. Расположение дивана и сидений (например, это могут быть поворотные кресла для рыбаков) — по вкусу строителя.

На фанерном щите вычерчивается рабочий плаз — в натуральную величину, на оба борта наружные очертания шпангоутов. При сборке шпангоутных рамок (на эпоксидной смоле с запрессовкой) ставятся шергень-планки на высоте 1000 мм от ОЛ. На каждую рамку выносятся все контрольные линии, а также положение пазов обшивки и ребер жесткости.

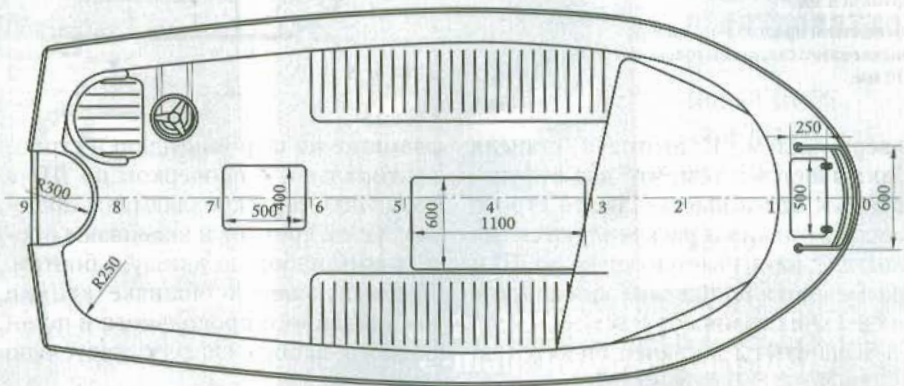
Корпус собирается в положении →

Основные данные моторной лодки "Раббот-53"

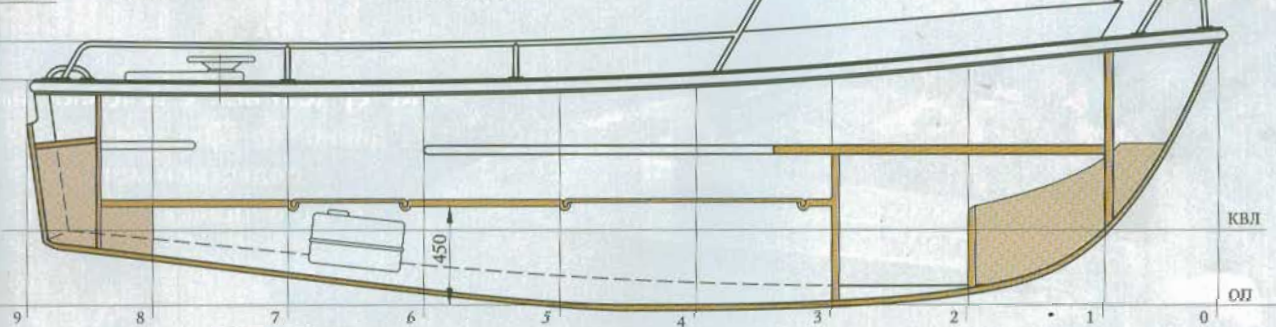
| | |
|----------------------------|-------|
| Длина, м: | |
| - наибольшая | 5.30 |
| - по КВЛ | 4.78 |
| Ширина, м | 2.39 |
| Высота борта, м: | |
| - в носу | 1.20 |
| - в корме | 1.00 |
| Высота* габаритная, м | 2.04 |
| Осадка, м: | |
| - по КВЛ | 0.35 |
| - габаритная | 0.37 |
| Водоизмещение*, т | 0.85 |
| Пассажировместимость, чел. | 4-8 |
| Мощность двигателя, л.с. | 10-30 |

* В туристском варианте

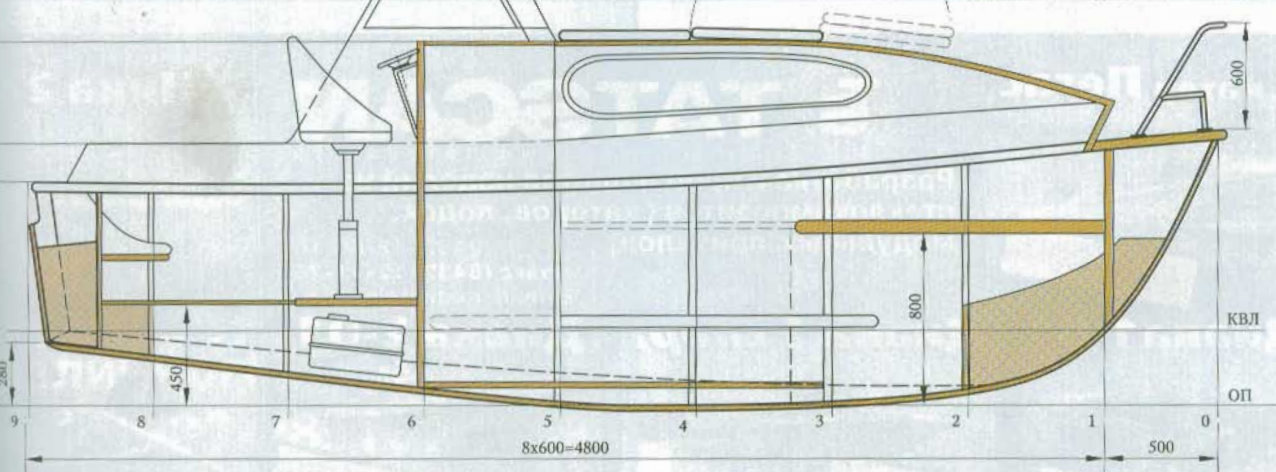
План рабочего варианта лодки



150 Продольный разрез рабочего варианта лодки



Продольный разрез туристского варианта лодки



- 1 — киль, переходящий в форштевень; 30×50; 2 — фальшкили (3 шт.) с оковкой; 40×40;
- 3 — днищевой стрингер, 30×40;
- 4 — флортимберс, 25×100;
- 5 — кница скуловая с обеих сторон узла с сухарем-заполнителем; фанера 6 мм; 6 — скуловой стрингер, 40×40; 7 — бортовой стрингер, 20×40; 8 — флортимберс, 25 мм; 9, 15 — кница бимсовая с обеих сторон узла с сухарем-заполнителем; фанера 6 мм; 10 — кранец; полипропиленовая труба диам. 40–80 мм;
- 11 — привальный брус, 50×50; 12 — потопчина (палуба), фанера 6 мм; на полубимсе 25×60;
- 13 — угловой стрингер из двух реек 15×30; 14, 16 — бимс 25×40; 17 — стрингер по высоте пайола, фанера 6 мм.

Все детали продольного набора выклеиваются из реек толщиной 10 мм.



вверх килем. Подготовка стапеля заключается в том, что два отфугованных бруса выставляются строго горизонтально и раскрепляются (на козлах), натягивается струна по ДП и размечается положение шпангоутов на верхних гранях брусьев.

Шпангоуты и транец ставятся по

разметке на шергень-планки строго вертикально, с проверкой по ДП и горизонту, и раскрепляются к стапелю. Затем врезают и вклеивают продольный набор по днищу и бортам. Примыкающие к обшивке кромки выставленного продольного и поперечного набора следует тщательно

отмаковать и проверить их плавность гибкой рейкой.

Листы обшивки устанавливаются на эпоксидной смоле с запрессовкой гвоздями (по ребрам жесткости) и шурупами (по шпангоутам). Пояся устанавливаются от ДП к бортам снизу вверх.

После зачистки корпус снаружи оклеивается стеклотканью. На днище (по ДП и на расстоянии 500 мм от ДП) устанавливаются три фальшкиля-стабилизатора; они препятствуют боковому сносу при сильном ветре, облегчают управление при ходе под углом к волне, а при подходах к берегу защищают днище от повреждений. Фальшкиль необходимо многократно оклеить стеклотканью или обить полосой стали.

После полимеризации смолы и зачистки корпус можно перевернуть, установить горизонтально, раскрепить, убрать изнутри "обзол". Узлы угловых соединений надо проклеить "мокрым угольником".

Остается зашить палубу, собирая ее из отдельных полос фанеры на ус, смонтировать рецесс (по размерам изготовителя мотора), комингсы кокпита, стенки и крышу рубки-надстройки. ☒

www.katernik.ru



"COBRA Elegance"

Катер каютный стеклопластиковый
длина — 6.15 м, ширина — 2.50 м
подвесной мотор — 175 л.с.
стационарный мотор — 195 л.с.

ООО «БГК»

Москва, тел. (095) 109 4085
тел./факс (095) 105 3539

А В И А Ц И О Н Н Ы Е Т Е Х Н О Л О Г И И А В И А Ц И О Н Н Ы Й П О Д Х О Д

катер **Легас**



от 200000 р

TATSCAN
www.tatscan.ru

Разработка и производство изделий из стеклокомполитов (катеров, лодок, модульных причалов)

т. (8432) 12-00-16
факс (8432) 12-11-76
E-mail: mati@telecet.ru

Ника 2



19980 р

Диана 1-01



13990 р

Диана 1 спорт



21490 р

Диана 2-01



от 25880 р

Ника 1



9620 р

д о с т а в к а п о Р о с с и и